

機關編號
19-382

臺中市中正地政事務所

中華民國 115 年度

(自115年1月1日起至115年12月31日止)

單位預算

臺中市中正地政事務所

目次

中華民國 115 年度

甲、預算總說明	19382 - 1頁
乙、主要表	
1. 歲入來源別預算表	19382 - 5頁
2. 歲出機關別預算表	19382 - 7頁
丙、附屬表	
1. 歲入項目說明提要與預算明細表	19382 - 9頁
2. 歲出計畫說明提要與各項費用明細表	19382 - 17頁
3. 各項費用彙計表	19382 - 32頁
4. 歲出一級用途別科目分析表	19382 - 34頁
5. 資本支出分析表	19382 - 35頁
6. 人事費彙計表	19382 - 36頁
7. 人事費分析表	19382 - 37頁
8. 約聘僱人員費用分析表	19382 - 41頁
9. 公務車輛明細表	19382 - 42頁
10. 歲出按職能及經濟性綜合分類表	19382 - 43頁
11. 轉帳收支對照表	19382 - 45頁

臺中市中正地政事務所

預算總說明

中華民國 115 年度

一、現行法定職掌：

(一) 機關主要職掌：

本所承市長之命，受地政局指揮監督，掌理本市北區、北屯區等二區轄內之土地登記、測量、地價、地政資訊及推行土地政策等業務。

(二) 內部分層業務：

主任：綜理全所業務。

秘書：承主任之命，襄理主任綜理所務。

第一課：掌理土地建物之登記審核及登記、校對、未辦繼承登記土地建物列冊管理、人工影印登記簿謄本核發、法院及稅捐機關囑託登記、地籍清理等業務。

第二課：掌理土地及建物複丈、測量、畸零地會勘、法院囑託測量、土地建物測量申請書檔案管理、地籍圖庫管理等業務。

第三課：掌理平均地權業務、規定地價、編製公告土地現值、土地分割合併改算地價、空地調查、查編地價指數、地價基準地、核發地價證明、土地徵收補償市價查估、實價登錄及其他法令規定有關地價等業務。

第四課：掌理研考、地籍資料統計、總務、文書處理、印信、典守與財產管理、現金出納、登記申請書檔案管理及地籍倉庫管理維護等業務。

資訊課：掌理地籍資料電子處理、單一窗口地籍謄本核發、資訊資料庫管理維護等業務。

會計室：掌理預算、決算、會計處理並辦理統計等業務。

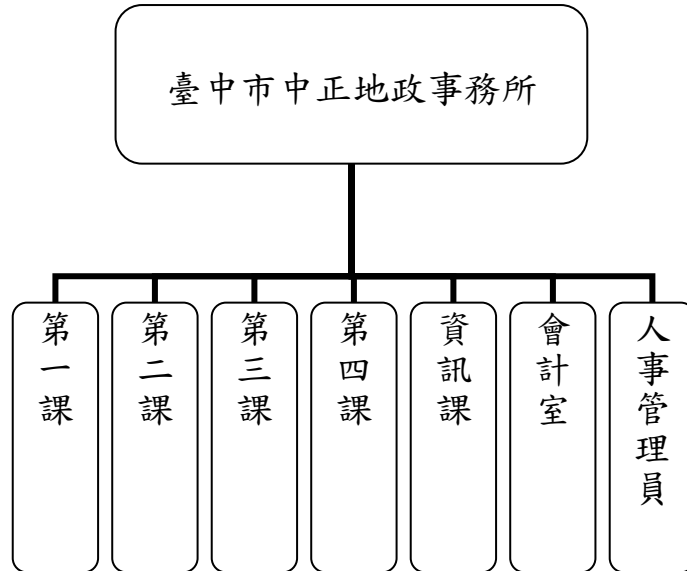
人事管理員：掌理任免、遷調、考績、獎懲、退休撫卹及員工福利等業務。

臺中市中正地政事務所

預算總說明

中華民國 115 年度

組織系統圖



員額編制表

類別	法定編制員額	本年度預算員額	上年度預算員額	與上年度預算員額比較增減
合計	83	83	83	-
職員	60	60	60	-
技工	23	23	23	-

臺中市中正地政事務所

預算總說明

中華民國 115 年度

二、前年度及上年度已過期間計畫實施及預算執行情形：

(一) 前年度計畫實施成果及決算辦理概況：

- 1、歲入部分：預算數 247,848 千元，決算數 340,495 千元，執行率 137.38%。
- 2、歲出部分：預算數 135,426 千元，決算數 131,908 千元，執行率 97.40%。

(二) 上年度已過期間計畫實施及預算執行概況：

- 1、歲入部分：預算數 247,788 千元，截至 6 月底實收數 127,984 千元，執行率 51.65%。
- 2、歲出部分：預算數 136,932 千元，截至 6 月底實付數 73,872 千元，執行率 53.95%。

三、本年度施政計畫重點及預算提要：

(一) 本年度計畫重點及預期績效：

- 1、歲入部分：依據土地法及地籍測量實施規則等規定收取規費，以充裕市庫收入。
- 2、歲出部分：依規定辦理各項土地行政業務，加強服務資訊化、透明化，檢討並簡化作業流程，提供迅速、精確的服務；並透過地政資料的整合，落實為民服務，以達成地籍完整、測量精確、地價公正、服務升級的政策目標。

(二) 本年度預算提要及成本估計：

- 1、歲入部分：歲入預算數 247,806 千元，其中罰款及賠償收入 1,200 千元，規費收入 246,524 千元，財產收入 82 千元。
- 2、歲出部分：歲出預算數 148,206 千元，依經費門分：
 - (1) 經常門預算數 145,286 千元(佔 98.03%)，包括：人事費 93,375 千元，業務費 51,707 千元，獎補助費 204 千元。其中行政管理 123,955 千元，地價管理 509 千元，測量管理 18,579 千元及登記管理 2,243 千元。
 - (2) 資本門預算數 2,920 千元(佔 1.97%)，包括：行政管理 100

臺中市中正地政事務所

預算總說明

中華民國 115 年度

千元及一般建築及設備 2,820 千元。

四、其他必要之分析事項：

(一) 主要增加原因：

- 1、歲入增列財產收入 29 千元。
- 2、歲出增列人員維持費 2,640 千元。
- 3、歲出增列約用人員酬金 2,601 千元。
- 4、歲出增列電費 80 千元。
- 5、歲出增列 115 年度 LED 燈具汰舊更新計畫(實施平均地權基金) 598 千元。
- 6、歲出增列測量助理工作費 792 千元。
- 7、歲出增列辦理圖根點補建、新建(實施平均地權基金)700 千元。
- 8、歲出增列地籍清理行政處理費(收支併列)16 千元。
- 9、歲出增列全測站經緯儀採購案(實施平均地權基金)500 千元。
- 10、歲出增列衛星定位接收儀採購案(實施平均地權基金)1,400 千元。
- 11、歲出增列第二課繪圖室、圖庫、電腦室環境設施改善計畫(實施平均地權基金)900 千元。
- 12、歲出增列辦理圖解數化地籍圖整合建置及都市計畫地形圖套疊工作 40 千元。
- 13、歲出增列地籍圖重測計畫 1,646 千元。

(二) 主要減少原因：

- 1、歲入減列其他收入 11 千元。
- 2、歲出減列重新規定地價(實施平均地權基金)300 千元。
- 3、歲出減列三維房地產權圖資建置作業 141 千元。
- 4、歲出減列配合中央法規增加複丈業務相關費用 50 千元。
- 5、歲出減列 114 年度火警受信總機汰舊更新計畫(實施平均地權基金)148 千元。

臺中市中正地政事務所

歲入來源別預算表

中華民國 115 年度

單位：新臺幣千元

科 目				本年度 預算數	上年度 預算數	前年度 決算數	本年度與 上年度比較	說明	
款	項	目	節						名稱及編號
				合計	247,806	247,788	340,495	18	
				經常門合計	247,806	247,788	340,495	18	
02				04000000000	1,200	1,200	1,278	-	
	097			罰款及賠償收入					
				04193820000	1,200	1,200	1,278	-	
				臺中市中正地政事務所					
		01		04193820100	1,200	1,200	1,278	-	
			01	罰金罰鍰及息金					
				04193820101	1,200	1,200	1,278	-	登記罰鍰。(第一課)900千元
				罰金罰鍰					不動產成交案件實際資訊申報登錄罰鍰。(收支併列180千元)(第三課)300千元
03				05000000000	246,524	246,524	339,070	-	
	094			規費收入					
				05193820000	246,524	246,524	339,070	-	
				臺中市中正地政事務所					
		01		05193820100	239,400	239,400	331,759	-	
			01	行政規費收入					
				05193820101	13,000	13,000	13,926	-	土地複丈費及建築改良物測量費。13,000千元
			02	05193820102	6,400	6,400	7,465	-	土地或建築改良物所有權狀及他項權利證明書書狀費。6,400千元
			03	05193820103	220,000	220,000	310,368	-	土地登記費。(收支併列22,000千元)220,000千元
			02	05193820300	7,124	7,124	7,311	-	
			01	使用規費收入					
				05193820303	7,124	7,124	7,311	-	地籍圖冊資料查閱及土地建物、地籍圖、建物測量成果圖謄本。(第一課、第二課、資訊課)7,124千元
04				07000000000	82	53	146	29	
	103			財產收入					
				07193820000	82	53	146	29	
				臺中市中正地政事務所					
		01		07193820100	32	3	44	29	
			01	財產孳息					
				07193820101	27	3	38	24	專戶存款利息收入。27千元
			02	利息收入					
				07193820103	5	-	6	5	設置影印機場地租金收入。5千元
				租金收入					

臺中市中正地政事務所

歲入來源別預算表

中華民國 115 年度

單位：新臺幣千元

科 目				本年度 預算數	上年度 預算數	前年度 決算數	本年度與 上年度比較	說明	
款	項	目	節						名稱及編號
08	091	01	02	07193820500 廢舊物資售價	50	50	102	-	報廢財產變賣收入。50千元
			01	07193820501 廢舊物資售價	50	50	102	-	
				12000000000 其他收入	-	11	1	-11	
				12193820000 臺中市中正地政事 務所	-	11	1	-11	
			01	12193820200 雜項收入	-	11	1	-11	
			01	12193820201 收回以前年度 歲出	-	-	1	-	
			02	12193820210 其他雜項收入	-	11	-	-11	

臺中市中正地政事務所 歲出機關別預算表

中華民國 115 年度

單位：新臺幣千元

經資門併計

科 目				本年度 預算數	上年度 預算數	前年度 決算數	本年度與 上年度比較	說 明	
款	項	目	節						名稱及編號
19				00190000000	148,206	136,932	131,908	11,274	
	003			臺中市政府地政局主管					
		01		00193820000	148,206	136,932	131,908	11,274	
				臺中市中正地政事務所					
			01	37193820100	124,055	118,136	111,689	5,919	
				一般行政					
			01	37193820101	124,055	118,136	111,689	5,919	一、本科目包括行政管理
				行政管理					二、本年度預算數包括： 人事費90,693千元 業務費33,148千元 設備及投資100千元 獎補助費114千元
			02	37193821300	21,331	18,601	18,950	2,730	三、本年度預算數與上年度比較： 增加 5,919千元 增列 人事費2,640千元 增列 業務費3,279千元
				地政業務					
			01	37193821302	509	809	345	-300	一、本科目包括地價管理
				地價管理					二、本年度預算數包括： 人事費43千元 業務費376千元 獎補助費90千元
			02	37193821307	18,579	15,565	16,471	3,014	三、本年度預算數與上年度比較： 減少 300千元 減列 人事費150千元 減列 業務費150千元
				測量管理					一、本科目包括測量管理
									二、本年度預算數包括： 人事費2,604千元 業務費15,975千元
			03	37193821309	2,243	2,227	2,134	16	三、本年度預算數與上年度比較： 增加 3,014千元 增列 人事費782千元 增列 業務費2,232千元
				登記管理					一、本科目包括登記管理

臺中市中正地政事務所 歲出機關別預算表

中華民國 115 年度

單位：新臺幣千元

經資門併計

科 目				本年度 預算數	上年度 預算數	前年度 決算數	本年度與 上年度比較	說 明	
款	項	目	節						名稱及編號
		03		37193829000	2,820	195	1,269	2,625	二、本年度預算數包括： 人事費35千元 業務費2,208千元
			01	一般建築及設備 37193829001	2,820	195	1,269	2,625	三、本年度預算數與上年度比較： 增加 16千元 增列 業務費16千元
				一般建築及設備					一、本科目包括一般建築及設備
									二、本年度預算數包括： 設備及投資2,820千元
									三、本年度預算數與上年度比較： 增加 2,625千元 增列 設備及投資2,625千元

臺中市中正地政事務所

歲入項目說明提要與預算明細表

經常門

中華民國 115 年度

單位：新臺幣元

罰金罰鍰及怠金—罰金罰鍰

罰金罰鍰及怠金—罰金罰鍰

來源別子目及細目編號	04193820101 罰金罰鍰及怠金-罰金罰鍰	承辦單位	各課室	預算金額	1,200千元
歲入項目說明	一.項目內容：1.登記罰鍰。 2.不動產成交案件實際資訊申報登錄罰鍰。 二.法令依據：1.土地法第73條。 2.平均地權條例第81-2條。				
科目名稱及編號	單位	數量	單價	預算數	說明及收入依據
合計				1,200,000	
04193820101 罰金罰鍰	年	1	900,000	900,000	登記罰鍰。(第一課)
	年	1	300,000	300,000	不動產成交案件實際資訊申報登錄罰鍰。(收支併列180千元)(第三課)

臺中市中正地政事務所

歲入項目說明提要與預算明細表

經常門

中華民國 115 年度

單位：新臺幣元

行政規費收入—審查費

行政規費收入—審查費

來源別子目及細目編號	05193820101 行政規費收入-審查費	承辦單位	第二課	預算金額	13,000千元
歲入項目說明	一.項目內容：土地複丈費及建築改良物測量費。 二.法令依據：1.土地法第47-2條。 2.地籍測量實施規則第209條、第268條。 3.土地複丈費及建築改良物測量費收費標準。				
科目名稱及編號	單位	數量	單價	預算數	說明及收入依據
合計 05193820101 審查費	年	1	13,000,000	13,000,000	土地複丈費及建築改良物測量費。

臺中市中正地政事務所

歲入項目說明提要與預算明細表

經常門

中華民國 115 年度

單位：新臺幣元

行政規費收入—證照費	來源別子目及細目編號	05193820102 行政規費收入-證照費	承辦單位	第一課	預算金額	6,400千元	行政規費收入—證照費
	歲入項目說明	一.項目內容：土地或建築改良物所有權狀及他項權利證明書書狀費。 二.法令依據：1.土地法第67條、第77條。 2.土地或建築改良物權利書狀及申請應用地籍資料規費收費標準。					
	科目名稱及編號	單位	數量	單價	預算數	說明及收入依據	
	合計				6,400,000		
	05193820102 證照費	年	1	6,400,000	6,400,000	土地或建築改良物所有權狀及他項權利證明書書狀費。	

臺中市中正地政事務所

歲入項目說明提要與預算明細表

經常門

中華民國 115 年度

單位：新臺幣元

行政規費收入—登記費

來源別子目及細目編號	05193820103 行政規費收入-登記費	承辦單位	第一課	預算金額	220,000千元
歲入項目說明	一.項目內容：土地登記費。 二.法令依據：土地法第65條、第66條、第76條。				
科目名稱及編號	單位	數量	單價	預算數	說明及收入依據
合計				220,000,000	
05193820103 登記費	年	1	220,000,000	220,000,000	土地登記費。(收支併列22,000千元)

行政規費收入—登記費

臺中市中正地政事務所

歲入項目說明提要與預算明細表

經常門

中華民國 115 年度

單位：新臺幣元

使用規費收入—資料使用費

使用規費收入—資料使用費

來源別子目及細目編號	05193820303 使用規費收入-資料使用費	承辦單位	各課室	預算金額	7,124千元
歲入項目說明	一.項目內容：地籍圖閱覽、地籍資料查閱及各類謄本等。 二.法令依據：1.土地法第79-2條。 2.土地或建築改良物權利書狀及申請應用地籍資料規費收費標準。				
科目名稱及編號	單位	數量	單價	預算數	說明及收入依據
合計				7,124,000	
05193820303 資料使用費	年	1	7,124,000	7,124,000	地籍圖冊資料查閱及土地建物、地籍圖、建物測量成果圖謄本。(第一課、第二課、資訊課)

臺中市中正地政事務所

歲入項目說明提要與預算明細表

經常門

中華民國 115 年度

單位：新臺幣元

財產孳息
—
利息收入

來源別子目及細目編號	07193820101 財產孳息-利息收入	承辦單位	第四課	預算金額	27千元
歲入項目說明	一.項目內容：專戶存款利息收入。 二.法令依據：依預算法及財政收支劃分法第27條辦理。				
科目名稱及編號	單位	數量	單價	預算數	說明及收入依據
合計				27,000	
07193820101 利息收入	年	1	27,000	27,000	專戶存款利息收入。

財產孳息
—
利息收入

臺中市中正地政事務所

歲入項目說明提要與預算明細表

經常門

中華民國 115 年度

單位：新臺幣元

財產孳息
—
租金收入

來源別子目及細目編號	07193820103 財產孳息-租金收入	承辦單位	第四課	預算金額	5千元
歲入項目說明	一.項目內容：設置影印機場地租金收入。 二.法令依據：依預算法及財政收支劃分法第27條辦理。				
科目名稱及編號	單位	數量	單價	預算數	說明及收入依據
合計				5,000	
07193820103 租金收入	年	1	5,000	5,000	設置影印機場地租金收入。

財產孳息
—
租金收入

臺中市中正地政事務所

歲入項目說明提要與預算明細表

經常門

中華民國 115 年度

單位：新臺幣元

廢舊物資售價—廢舊物資售價

廢舊物資售價—廢舊物資售價

來源別子目及細目編號	07193820501 廢舊物資售價-廢舊物資售價	承辦單位	第四課	預算金額	50千元
歲入項目說明	一.項目內容：報廢財產變賣收入。 二.法令依據：依臺中市市有財產產籍管理作業要點及其他相關規定辦理。				
科目名稱及編號	單位	數量	單價	預算數	說明及收入依據
合計 07193820501 廢舊物資售價	年	1	50,000	50,000	報廢財產變賣收入。

臺中市中正地政事務所

歲出計畫說明提要與各項費用明細表

中華民國 115 年度

單位：新臺幣元

一般行政 行政管理	業務計畫及工作計畫 名稱與編號	37193820101 一般行政-行政管理	承辦單位	各課室	預算金額	124,055千元	一般行政 行政管理
	歲出計畫說明	一.計畫內容：1.本所正式職員、技工及工友等人員維持費。 2.辦理本所一般行政管理工作、行政革新與為民服務等工作。 3.充實本所各項基本零星設備。 4.經常性土地、建物電腦謄本核發等工作。 二.預期成果：1.依年度計畫執行，確保經常業務之各項管理及養護費用於額度範圍內作最有效支出。 2.完成電腦機房及資訊系統軟硬體規劃管理維護、資訊安全管理及地政資訊業務等事項。					
分支計畫及用途別科目		單位	數量	單價	預算數	說明	
合計					124,055,000	市款123,457,000元，收支併列598,000元	
01人員維持費					90,640,000	市款90,640,000元	
1000 人事費					90,640,000	市款90,640,000元	
1015 法定編制人員待遇		年	1	50,117,400	50,117,400	職員待遇。	
1025 技工及工友待遇		年	1	10,838,520	10,838,520	技工(含測量助理)及工友待遇。	
1030 獎金		年	1	5,079,660	5,079,660	員工考績獎金。	
1035 其他給與		年	1	7,619,490	7,619,490	員工年終工作獎金。	
1040 加班費		年	1	1,328,000	1,328,000	員工休假補助。	
1050 退休離職儲金		年	1	3,366,902	3,366,902	員工未休假加班費。	
1055 保險		年	1	6,000,984	6,000,984	公務人員退休提撥金。	
		年	1	367,536	367,536	技工及工友退休提撥金。	
		年	1	3,487,956	3,487,956	員工健保保險補助。	

臺中市中正地政事務所

歲出計畫說明提要與各項費用明細表

中華民國 115 年度

單位：新臺幣元

一般行政 行政管理	分支計畫及用途別科目	單位	數量	單價	預算數	說明	一般行政 行政管理
		年	1	1,444,092	1,444,092	職員公保保險補助。	
		年	1	989,460	989,460	技工及工友勞保保險補助。	
	02一般業務				32,017,000	市款31,419,000元，收支併列598,000元	
	1000 人事費				29,000	市款29,000元	
	1040 加班費				29,000		
		年	1	29,000	29,000	業務加班費。	
	2000 業務費				31,774,000	市款31,176,000元，收支併列598,000元	
	2003 教育訓練費				40,000		
		年	1	40,000	40,000	員工訓練、進修學分補助等。	
	2006 水電費				2,046,000		
		年	1	60,000	60,000	水費。(專款專用)	
		年	1	1,986,000	1,986,000	電費。(專款專用)	
	2009 通訊費				618,000		
		年	1	200,000	200,000	數據通訊及網路通訊費用。	
		年	1	418,000	418,000	郵資、電話費。	
	2021 其他業務租金				10,000		
		年	1	10,000	10,000	自動體外心臟電擊去顫器(AED)租賃費用。	
	2024 稅捐及規費				222,100		
		年	1	137,770	137,770	公務車牌照稅。(詳公務車輛明細表)	
		年	1	77,580	77,580	公務車燃料使用費。(詳公務車輛明細表)	
		年	1	6,750	6,750	公務車檢驗費。(詳公務車輛明細表)	
	2027 保險費				78,031		

臺中市中正地政事務所

歲出計畫說明提要與各項費用明細表

中華民國 115 年度

單位：新臺幣元

分支計畫及用途別科目	單位	數量	單價	預算數	說明
2033 約用人員酬金	年	1	37,031	37,031	公務車保險費。(詳公務車輛明細表)
	年	1	1,000	1,000	志工保險費。
	年	1	40,000	40,000	辦公廳公共意外險及火險。
2036 按日按件計資酬金	人/年	29	531,000	15,399,000	行政助理(電腦作業員)薪津、年終獎金、勞、健保費及提繳退休金等。
	人/年	14	531,000	7,434,000	行政助理(一般事務性工作者)薪津、年終獎金、勞、健保費及提繳退休金等。
	人/年	3	531,000	1,593,000	行政助理(外勤勞工)薪津、年終獎金、勞、健保費及提繳退休金等。
2051 物品	人/節	7	2,000	14,000	員工教育訓練講師鐘點費。
	人/節	3	2,000	6,000	性別平等教育訓練講師鐘點費。
2054 一般事務費	年	1	208,752	208,752	文具紙張、影印機碳粉、書報等辦公用物品。
	年	1	30,000	30,000	為民服務手冊、簡報及宣導資料等。
	年	1	40,000	40,000	免費供應人民申請登記、測量、地價填寫範例等資料。
	年	1	30,552	30,552	電動蓋章機油印捲、影印機鐵粉、油墨、碳粉、滾筒等。
	年	1	598,000	598,000	115年度LED燈具汰舊更新計畫。(實施平均地權基金)
	年	1	331,824	331,824	公務車汽油費。(詳公務車輛明細表)(專款專用)
	年	1	80,000	80,000	各項辦公器具等。
				1,726,944	

臺中市中正地政事務所

歲出計畫說明提要與各項費用明細表

中華民國 115 年度

單位：新臺幣元

分支計畫及用途別科目	單位	數量	單價	預算數	說明
一般行政—行政管理	人/年	129	3,000	387,000	辦理員工文康活動、藝文活動、員工慶生、歲末聯歡、參加運動會等所需經費。(編制內人員60人，測助/工友23人，行政助理46人)
	年	1	78,000	78,000	辦公廳保全費用。
	年	1	572,944	572,944	印刷、廣告、環境布置、刷卡手續費及健康檢查費等。
	年	1	626,000	626,000	大樓環境清潔打蠟維護費。
	年	1	30,000	30,000	登記申請封套、登記簿封面、標籤、公文檔案封面套及棉繩等各項用紙。
	年	1	33,000	33,000	志工教育訓練、活動及雜支等。
	2063 房屋建築養護費			290,869	
	年	1	290,869	290,869	鋼筋水泥辦公房屋維護費。
	2066 車輛及辦公器具養護費			572,528	
	年	1	561,000	561,000	公務車維護費。(詳公務車輛明細表)
2069 設施及機械設備養護費	人/年	11	1,048	11,528	影印機、傳真機等辦公設備維修費。
	年	1	170,000	170,000	電梯、電機、消防、冷氣及冷卻水塔等維護費。
	年	1	70,000	70,000	冷氣、電梯、水電、消防、照明設備等損壞修理費用。
	年	1	59,000	59,000	飲水機耗材、保養及檢驗等。
2072 國內旅費				30,400	
	年	1	30,400	30,400	洽公、會議及調訓等長(短)程差旅費。
2081 運費				3,000	
	年	1	3,000	3,000	銷毀檔案運費。

臺中市中正地政事務所

歲出計畫說明提要與各項費用明細表

中華民國 115 年度

單位：新臺幣元

一般行政 行政管理	分支計畫及用途別科目	單位	數量	單價	預算數	說明	一般行政 行政管理
	2093 特別費				72,000		
		人x月	1x12	6,000	72,000	因公務上所需應酬捐贈等。	
	3000 設備及投資				100,000	市款100,000元	
	3035 雜項設備費				100,000		
		年	1	100,000	100,000	基本零星設備。	
	4000 獎補助費				114,000	市款114,000元	
	4085 獎勵及慰問				114,000		
		人/年	19	6,000	114,000	退休(職)人員三節慰問金。	
	07資訊管理				1,398,000	市款1,398,000元	
	1000 人事費				24,000	市款24,000元	
	1040 加班費				24,000		
		年	1	24,000	24,000	業務加班費。	
	2000 業務費				1,374,000	市款1,374,000元	
	2009 通訊費				1,000		
		年	1	1,000	1,000	案件辦理情形簡訊及E-mail回覆系統簡訊費。	
	2018 資訊服務費				594,400		
		年	1	488,000	488,000	地政資訊系統相關軟硬體、資料庫及個人電腦維護等費用。	
		年	1	80,000	80,000	單一窗口為民服務叫號機、跑馬燈及電腦等相關設備維護費。	
		年	1	12,000	12,000	資訊安全相關軟硬體維護費。	
		年	1	14,400	14,400	悠遊卡端末設備維護服務費。	
	2051 物品				632,808		
		年	1	80,080	80,080	報表紙及封面(列印異動清冊、地籍整理清冊)及墨水匣等。	
		年	1	52,400	52,400	地政系統雷射印表機用感光鼓、碳粉匣、清潔器等耗材。	

臺中市中正地政事務所

歲出計畫說明提要與各項費用明細表

中華民國 115 年度

單位：新臺幣元

分支計畫及用途別科目	單位	數量	單價	預算數	說明	
一般行政—行政管理	年	1	53,600	53,600	單一窗口為民服務各式申請書表及號碼機抽取紙等。	
	年	1	158,000	158,000	電腦主機、印表機及周邊設備耗材等。	
	年	1	110,000	110,000	核發申請登記簿謄本用紙。	
	年	1	20,000	20,000	各項文具用品、紙張、電腦書籍等。	
	年	1	158,728	158,728	電腦主機、不斷電系統及個人電腦用不斷電等周邊耗材及電池更換。	
	2066 車輛及辦公器具養護費				4,192	
		人/年	4	1,048	4,192	影印機、傳真機等辦公設備維修費。
	2069 設施及機械設備養護費				100,000	
		年	1	41,500	41,500	電腦機房發電機、電力系統等維護費。
		年	1	58,500	58,500	機房空調、防塵、消防及門禁等設備維護。
2072 國內旅費				41,600		
	年	1	41,600	41,600	洽公、會議及調訓等長(短)程差旅費。	

臺中市中正地政事務所

歲出計畫說明提要與各項費用明細表

中華民國 115 年度

單位：新臺幣元

地政業務—地價管理	業務計畫及工作計畫 名稱與編號	37193821302 地政業務-地價管理	承辦單位	第三課	預算金額	509千元	地政業務—地價管理
	歲出計畫說明	<p>一.計畫內容：辦理公告土地現值、土地徵收補償市價查估暨實價登錄等工作。</p> <p>二.預期成果：1.精確反映景氣情況及房地產動態，合理調整公告現值及公告地價，促進土地稅賦公平。 2.辦理地價指數及地價基準地查估，確切掌握地價分布層次，協助需地機關辦理協議價購及土地徵收市價查估，保障民眾財產權益。 3.落實不動產成交案件實際資訊申報及查核，達成交易資訊透明化，健全不動產交易市場。 4.配合政府地政革新計畫，達成便民利民目標。</p>					
用途別科目		單位	數量	單價	預算數	說明	
合計					509,000	市款237,000元，收支併列272,000元	
1000 人事費					43,000	市款23,000元，收支併列20,000元	
1040 加班費					43,000		
		年	1	23,000	23,000	業務加班費。	
		年	1	20,000	20,000	不動產銷售買賣與申報登錄資訊案件檢舉獎金及罰鍰提撥運用計畫-業務加班費。(收支併列)	
2000 業務費					376,000	市款214,000元，收支併列162,000元	
2018 資訊服務費					30,000		
		年	1	30,000	30,000	地政資訊系統相關軟硬體、資料庫及個人電腦維護等費用。	
2051 物品					80,664		
		年	1	12,664	12,664	各項文具紙張、碳粉、影印機耗材等費用。	
		年	1	68,000	68,000	辦理土地徵收補償市價查估暨實價登錄作業文具紙張、碳粉、影印機耗材等費用。(實施平均地權基金)	
2054 一般事務費					115,000		
		年	1	65,000	65,000	地價調查、計算、公告、評議及異動清冊等各項書表封套。	

臺中市中正地政事務所

歲出計畫說明提要與各項費用明細表

中華民國 115 年度

單位：新臺幣元

用途別科目	單位	數量	單價	預算數	說明	
地政業務—地價管理	年	1	30,000	30,000	辦理土地徵收補償市價查估暨實價登錄作業法令講習及業務宣導費等。(實施平均地權基金)	
	年	1	20,000	20,000	不動產銷售買賣與申報登錄資訊案件檢舉獎金及罰鍰提撥運用計畫-辦理不動產買賣申報登錄資訊查核及裁處案件業務法令講習、業務宣導、印刷及雜支等。(收支併列)	
	2066 車輛及辦公器具養護費	人/年	7	1,048	7,336	影印機、傳真機等辦公設備維修費。
	2072 國內旅費				143,000	
	年	1	99,000	99,000	洽公、會議、調訓、地價調查、地價區段勘查、稅地、使用及公共設施完竣地等會勘等長(短)程差旅費。	
	年	1	14,000	14,000	辦理土地徵收補償市價查估暨實價登錄作業等長(短)程差旅費。(實施平均地權基金)	
	年	1	30,000	30,000	不動產銷售買賣與申報登錄資訊案件檢舉獎金及罰鍰提撥運用計畫-辦理不動產買賣申報登錄資訊查核及裁處差旅費。(收支併列)	
	4000 獎補助費				90,000	收支併列90,000元
	4085 獎勵及慰問	年	1	90,000	90,000	不動產銷售買賣與申報登錄資訊案件檢舉獎金及罰鍰提撥運用計畫-民眾檢舉違反平均地權條例案件獎勵金。(收支併列)

地政業務—地價管理

臺中市中正地政事務所

歲出計畫說明提要與各項費用明細表

中華民國 115 年度

單位：新臺幣元

地政業務 — 測量管理	業務計畫及工作計畫 名稱與編號		37193821307 地政業務-測量管理	承辦單位	第二課	預算金額	18,579千元	地政業務 — 測量管理
	歲出計畫說明	一.計畫內容：辦理土地複丈及建物測量案件、法院囑託測量案件、配合中央或市府辦理政策性測量工作及地籍圖庫管理等地籍測量相關業務。 二.預期成果：1.受理複丈案件均能依期限辦竣，並提升測量精度以減少土地界址糾紛，確保人民權益，提升政府形象。 2.辦理地籍測量相關業務，有效釐整地籍，確保民眾產權。						
用途別科目		單位	數量	單價	預算數	說明		
合計					18,579,000	市款13,782,000元，收支併列4,797,000元		
1000 人事費					2,604,000	市款1,350,000元，收支併列1,254,000元		
1020 約聘僱人員待遇		人/年	1	475,440	475,440	地籍圖重測計畫-辦理地籍圖重測計畫約僱人員五等酬金。(依據內政部國土測繪中心114.9.4測籍字第1141555707號函)		
1030 獎金		人/年	1	59,430	59,430	地籍圖重測計畫-辦理地籍圖重測計畫約僱人員五等年終工作獎金。(依據內政部國土測繪中心114.9.4測籍字第1141555707號函)		
1035 其他給與		人/年	1	16,000	16,000	地籍圖重測計畫-辦理地籍圖重測計畫約僱人員五等休假補助。(依據內政部國土測繪中心114.9.4測籍字第1141555707號函)		
1040 加班費		人x月	22x12	5,000	1,320,000	依據行政院113.11.22院授人給字第1134002044號函測量助理按月支領測量工作費。		
		年	1	30,000	30,000	業務加班費。		
		年	1	282,000	282,000	圖解數化地籍圖整合建置及都市計畫地形圖套疊工作-業務加班費。(依據內政部國土測繪中心114.9.3測籍字第1141555706號函)		

臺中市中正地政事務所

歲出計畫說明提要與各項費用明細表

中華民國 115 年度

單位：新臺幣元

用途別科目	單位	數量	單價	預算數	說明
地政業務 測量管理	年	1	222,000	222,000	三維房地產權圖資建置作業-業務加班費。(依據內政部114.9.10台內地字第1140265322號函)
	年	1	99,446	99,446	地籍圖重測計畫-業務加班費。(依據內政部國土測繪中心114.9.4測籍字第1141555707號函)
1050 退休離職儲金				30,240	
	人/年	1	30,240	30,240	地籍圖重測計畫-辦理地籍圖重測計畫約僱人員五等提撥金。(依據內政部國土測繪中心114.9.4測籍字第1141555707號函)
1055 保險				69,444	
	人/年	1	24,384	24,384	地籍圖重測計畫-辦理地籍圖重測計畫約僱人員五等健保費。(依據內政部國土測繪中心114.9.4測籍字第1141555707號函)
	人/年	1	45,060	45,060	地籍圖重測計畫-辦理地籍圖重測計畫約僱人員五等勞保費。(依據內政部國土測繪中心114.9.4測籍字第1141555707號函)
2000 業務費				15,975,000	市款12,432,000元，收支併列3,543,000元
2009 通訊費				250,000	
	年	1	250,000	250,000	地籍圖重測計畫-郵資及通訊費。(市庫配合款)
2021 其他業務租金				50,000	
	年	1	50,000	50,000	測量業務租用影印機費用。
2039 委辦費				12,623,000	
	年	1	12,623,000	12,623,000	地籍圖重測計畫-委託民間測繪業辦理地籍圖重測。(市庫9,780千元，中央補助款2,843千元)(依據內政部國土測繪中心114.9.4測籍字第1141555707號函)
2051 物品				1,022,000	

地政業務
|
測量管理

臺中市中正地政事務所

歲出計畫說明提要與各項費用明細表

中華民國 115 年度

單位：新臺幣元

用途別科目	單位	數量	單價	預算數	說明
2054 一般事務費	年	1	30,000	30,000	通知書、申請書、地籍圖、複丈平面圖、封套、表格及電腦耗材等。
	年	1	30,000	30,000	電腦繪圖用針筆、膠片紙及繪圖紙等消耗性費用。
	年	1	78,000	78,000	購買鋼釘界標及塑膠界標等。
	年	1	246,000	246,000	圖解數化地籍圖整合建置及都市計畫地形圖套疊工作-業務用文具用品耗材等。(市庫配合款)
	年	1	88,000	88,000	三維房地產權圖資建置作業-業務用文具用品耗材等。(市庫配合款)
	年	1	250,000	250,000	配合中央法規增加複丈業務相關文具用品耗材等。
	年	1	300,000	300,000	地籍圖重測計畫-土地及建物所有權狀用紙、各類書表、辦公文具紙張碳粉、法令叢書、電腦儀器、土地界椿等耗材費。(市庫配合款)
	年	1	17,200	17,200	業務督導及檢討會作業費等。
	年	1	253,000	253,000	圖解數化地籍圖整合建置及都市計畫地形圖套疊工作-業務用印刷、廣告宣導、雜支及圖根控制點新補建埋設計算等費用。(市庫配合款)
	年	1	50,000	50,000	三維房地產權圖資建置作業-業務用印刷、廣告宣導及雜支等費用。(市庫配合款)
2066 車輛及辦公器具養護費	年	1	253,000	253,000	地籍圖重測計畫-政令宣導、業務宣導品、印刷、廣告、圖根點埋設計算、相關會議場地佈置、講習、誤餐費及雜項支出等費用。(市庫配合款)
	人/年	15	1,048	15,720	影印機、傳真機等辦公設備維修費。
2069 設施及機械設備養護費				855,080	

臺中市中正地政事務所

歲出計畫說明提要與各項費用明細表

中華民國 115 年度

單位：新臺幣元

地政業務 — 測量管理	用途別科目	單位	數量	單價	預算數	說明	地政業務 — 測量管理
		年	1	20,080	20,080	各項測量精密儀器維護費。	
		年	1	700,000	700,000	辦理圖根點補建、新建。(實施平均地權基金)	
		年	1	100,000	100,000	圖解數化地籍圖整合建置及都市計畫地形圖套疊工作-業務用各項精密儀器設備等維護費用。(市庫配合款)	
		年	1	20,000	20,000	三維房地產權圖資建置作業-業務用各項儀器設備等維護費用。(市庫配合款)	
		年	1	15,000	15,000	地籍圖重測計畫-測量儀器保養、維修、升級、檢校等費用。(市庫配合款)	
	2072 國內旅費				586,000		
		年	1	586,000	586,000	洽公、會議、調訓、測量外業等長(短)程差旅費。	

臺中市中正地政事務所

歲出計畫說明提要與各項費用明細表

中華民國 115 年度

單位：新臺幣元

地政業務 — 登記管理	業務計畫及工作計畫 名稱與編號		37193821309 地政業務-登記管理	承辦單位	第一課	預算金額	2,243千元	地政業務 — 登記管理
	歲出計畫說明	一.計畫內容：土地建物經常性登記工作、逕為登記及地籍清理。 二.預期成果：1.強化地籍管理，確保各類登記案件如期如質完成，有效降低補正、駁回率。 2.提升登記案件跨所服務量能，減少民眾遠途奔波送件。 3.提供簡易登記案件單一窗口隨到隨辦服務，節省民眾等待時間。						
用途別科目		單位	數量	單價	預算數	說明		
合計					2,243,000	市款2,027,000元，收支併列216,000元		
1000 人事費					35,000	市款35,000元		
1040 加班費		年	1	35,000	35,000	業務加班費。		
2000 業務費					2,208,000	市款1,992,000元，收支併列216,000元		
2021 其他業務租金		年	1	50,000	50,000	登記業務租用影印機費用。		
2045 國內組織會費		年	1	10,000	10,000	土地改革協會會費。		
2051 物品		年	1	1,660,000	1,660,000	土地建物所有權狀及他項權利書狀。		
		年	1	108,100	108,100	各項文具用品、紙張、法令宣導等。		
		年	1	110,796	110,796	登記案件號碼單、流程表及各類申請書表、契約書、通知書等。		
		年	1	100,000	100,000	地籍清理行政處理費-辦理地籍清理等相關業務之電腦周邊耗材、文具、紙張、權狀及辦公用品等。(收支併列)		
2054 一般事務費		年	1	15,000	15,000	業務督導及檢討會作業費等。		

臺中市中正地政事務所

歲出計畫說明提要與各項費用明細表

中華民國 115 年度

單位：新臺幣元

用途別科目	單位	數量	單價	預算數	說明
地政業務—登記管理	年	1	96,000	96,000	地籍清理行政處理費-辦理地籍清理等相關業務之業務宣導費(含宣導用品)、行政救濟法律諮詢及資料印刷。(收支併列)
				24,104	
	人/年	23	1,048	24,104	影印機、傳真機等辦公設備維修費。
				34,000	
	年	1	14,000	14,000	洽公、會議、調訓等長(短)程差旅費。
2066 車輛及辦公器具養護費					
2072 國內旅費	年	1	20,000	20,000	地籍清理行政處理費-辦理地籍清理等相關業務之洽公、會議等差旅費。(收支併列)

臺中市中正地政事務所

歲出計畫說明提要與各項費用明細表

中華民國 115 年度

單位：新臺幣元

一般建築及設備 一般建築及設備	業務計畫及工作計畫 名稱與編號		37193829001 一般建築及設備-一般建築及設備	承辦單位	各課室	預算金額	2,820千元	一般建築及設備 一般建築及設備
	歲出計畫說明	一.計畫內容：1.全測站經緯儀汰舊換新及衛星定位接收儀採購。 2.第二課繪圖室、圖庫、電腦室環境設施改善計畫。 3.不動產銷售買賣與申報登錄資訊案件檢舉獎金及罰鍰提撥運用計畫。 二.預期成果：改善辦公環境及更新相關設備，提高工作效率並提升為民服務品質。						
用途別科目		單位	數量	單價	預算數	說明		
合計					2,820,000	收支併列2,820,000元		
3000 設備及投資					2,820,000	收支併列2,820,000元		
3020 機械設備費					2,550,000			
		部	1	500,000	500,000	全測站經緯儀採購案。(實施平均地權基金)(第二課)		
		部	2	700,000	1,400,000	衛星定位接收儀採購案。(實施平均地權基金)(第二課)		
		台	1	650,000	650,000	第二課繪圖室、圖庫、電腦室環境設施改善計畫-平床式繪圖儀。(實施平均地權基金)(第二課)		
3035 雜項設備費					270,000			
		年	1	250,000	250,000	第二課繪圖室、圖庫、電腦室環境設施改善計畫。(實施平均地權基金)(第二課)		
		年	1	20,000	20,000	不動產銷售買賣與申報登錄資訊案件檢舉獎金及罰鍰提撥運用計畫-辦理不動產買賣申報登錄資訊查核及裁處作業零星設備。(收支併列)(第三課)		

臺中市中正地政事務所

各項費用彙計表

中華民國115年度

單位：新臺幣千元

工作計畫名稱及編號	37193820101 行政管理	37193821302 地價管理	37193821307 測量管理	37193821309 登記管理	37193829001 一般建築及設 備	合 計
第一、二級用途別 科目名稱及編號						
合 計	124,055	509	18,579	2,243	2,820	148,206
100000人事費	90,693	43	2,604	35		93,375
101500法定編制人員待遇	50,117					50,117
102000約聘僱人員待遇			475			475
102500技工及工友待遇	10,839					10,839
103000獎金	12,699		59			12,759
103500其他給與	1,328		1,336			2,664
104000加班費	3,420	43	633	35		4,131
105000退休離職儲金	6,369		30			6,399
105500保險	5,922		69			5,991
200000業務費	33,148	376	15,975	2,208		51,707
200300教育訓練費	40					40
200600水電費	2,046					2,046
200900通訊費	619		250			869
201800資訊服務費	594	30				624
202100其他業務租金	10		50	50		110
202400稅捐及規費	222					222
202700保險費	78					78
203300約用人員酬金	24,426					24,426
203600按日按件計資酬金	20					20
203900委辦費			12,623			12,623
204500國內組織會費				10		10
205100物品	1,952	81	1,022	1,979		5,033
205400一般事務費	1,727	115	573	111		2,526
206300房屋建築養護費	291					291
206600車輛及辦公器具養護費	577	7	16	24		624
206900設施及機械設備養護費	399		855			1,254
207200國內旅費	72	143	586	34		835
208100運費	3					3
209300特別費	72					72
300000設備及投資	100				2,820	2,920

臺中市中正地政事務所

各項費用彙計表

中華民國115年度

單位：新臺幣千元

工作計畫名稱及編號	37193820101 行政管理	37193821302 地價管理	37193821307 測量管理	37193821309 登記管理	37193829001 一般建築及設備	合 計
第一、二級用途別 科目名稱及編號						
302000機械設備費					2,550	2,550
303500雜項設備費	100				270	370
400000獎補助費	114	90				204
408500獎勵及慰問	114	90				204

臺中市中正地政事務所
歲出一級用途別科目分析表

中華民國115年度

單位：新臺幣千元

名稱及編號	合計	經常支出						資本支出					
		人事費	業務費	獎補助費	債務費	預備金	小計	人事費	業務費	設備及投資	獎補助費	預備金	小計
合計	148,206	93,375	51,707	204			145,286			2,920			2,920
37193820000 民政支出	148,206	93,375	51,707	204			145,286			2,920			2,920
37193820100 一般行政	124,055	90,693	33,148	114			123,955			100			100
37193820101 行政管理	124,055	90,693	33,148	114			123,955			100			100
37193821300 地政業務	21,331	2,682	18,559	90			21,331						
37193821302 地價管理	509	43	376	90			509						
37193821307 測量管理	18,579	2,604	15,975				18,579						
37193821309 登記管理	2,243	35	2,208				2,243						
37193829000 一般建築及設備	2,820									2,820			2,820
37193829001 一般建築及設備	2,820									2,820			2,820

臺中市中正地政事務所

資本支出分析表

中華民國115年度

單位：新臺幣千元

名稱及編號	合計	設備及投資								其他資本支出	
		土地	房屋建築及設備	公共建設及設施	機械設備	運輸設備	資訊軟體設備	雜項設備	權利		投資
合計	2,920				2,550			370			
37193820100 一般行政	100							100			
37193820101 行政管理	100							100			
37193829000 一般建築及設備	2,820				2,550			270			
37193829001 一般建築及設備	2,820				2,550			270			

臺中市中正地政事務所

人事費彙計表

中華民國115年度

單位：新臺幣元

類別	預算員額	全年度人事費											備註	
		民意代表待遇	政務人員待遇	法定編制人員待遇	約聘僱人員待遇	技工及工友待遇	獎金	其他給與	加班費	退休退職給付	退休離職儲金	保險		合計
合計	84			50,117,400	475,440	10,838,520	12,758,580	2,664,000	4,131,348		6,398,760	5,990,952	93,375,000	
正式員額	60			50,117,400			10,441,125	960,000	2,776,015		6,000,984	4,307,184	74,602,708	
職員	60			50,117,400			10,441,125	960,000	2,776,015		6,000,984	4,307,184	74,602,708	
約聘僱人員	1				475,440		59,430	16,000			30,240	69,444	650,554	
技工	23					10,838,520	2,258,025	368,000	590,887		367,536	1,614,324	16,037,292	
其他人事費								1,320,000	764,446				2,084,446	

臺中市中正地政事務所

人事費分析表

中華民國115年度

0137010100-民政支出-一般行政-行政管理

單位：新臺幣元

類別	預算員額	全年度人事費											備註	
		民意代表待遇	政務人員待遇	法定編制人員待遇	約聘僱人員待遇	技工及工友待遇	獎金	其他給與	加班費	退休退職給付	退休離職儲金	保險		合計
合計	83			50,117,400		10,838,520	12,699,150	1,328,000	3,419,902		6,368,520	5,921,508	90,693,000	
正式員額	60			50,117,400			10,441,125	960,000	2,776,015		6,000,984	4,307,184	74,602,708	
職員	60			50,117,400			10,441,125	960,000	2,776,015		6,000,984	4,307,184	74,602,708	
技工	23					10,838,520	2,258,025	368,000	590,887		367,536	1,614,324	16,037,292	
其他人事費									53,000				53,000	

臺中市中正地政事務所

人 事 費 分 析 表

中華民國115年度

0137130200-民政支出-地政業務-地價管理

單位：新臺幣元

類別	預算員額	全年度人事費											備註		
		民意代表待遇	政務人員待遇	法定編制人員待遇	約聘僱人員待遇	技工及工友待遇	獎金	其他給與	加班費	退休退職給付	退休離職儲金	保險		合計	
合計									43,000					43,000	
其他人事費									43,000					43,000	

臺中市中正地政事務所

人 事 費 分 析 表

中華民國115年度

0137130700-民政支出-地政業務-測量管理

單位：新臺幣元

類別	預算員額	全年度人事費											備註	
		民意代表待遇	政務人員待遇	法定編制人員待遇	約聘僱人員待遇	技工及工友待遇	獎金	其他給與	加班費	退休退職給付	退休離職儲金	保險		合計
合計	1				475,440		59,430	1,336,000	633,446		30,240	69,444	2,604,000	
約聘僱人員	1				475,440		59,430	16,000			30,240	69,444	650,554	
其他人事費							1,320,000	633,446					1,953,446	

臺中市中正地政事務所

人 事 費 分 析 表

中華民國115年度

0137130900-民政支出-地政業務-登記管理

單位：新臺幣元

類別	預算員額	全年度人事費											備註	
		民意代表待遇	政務人員待遇	法定編制人員待遇	約聘僱人員待遇	技工及工友待遇	獎金	其他給與	加班費	退休退職給付	退休離職儲金	保險		合計
合計									35,000				35,000	
其他人事費									35,000				35,000	

臺中市中正地政事務所

約聘僱人員費用分析表

中華民國115年度

單位：新臺幣元

科 目				約聘人員 (人*月)	約僱人員 (人*月)	全年度預算數	說 明
款	項	目	節				
						650,554	包括約聘僱人員待遇 475,440元、年終工作獎金 59,430元、保險費69,444 元、離職儲金30,240元及休 假補助16,000元。
19				合 計			
	003			00190000000 臺中市政府地政局主管		650,554	
		02		00193820000 臺中市中正地政事務所		650,554	
			02	37193821300 地政業務		650,554	
				37193821307 測量管理	1x12	650,554	

臺中市中正地政事務所

公務車輛明細表

中華民國115年度

單位：新臺幣元

業務計畫 及工作計 畫名稱	車輛 數	車輛 種類	乘客 人數 (不含 司機)	購置 年月	汽缸總 排氣量 (立方 公分)	牌照稅 (全年)	燃料使 用費 (全年)	油料費(全年)			養 護 費	車輛 保 險 費	車輛 檢 驗 費	備註
								數量 (公升)	單價 (元)	金額				
一般行政 行政管理		現有車輛				137,770	77,580			331,824	561,000	37,031	6,750	
	1	小客貨兩用車	4	10206	2261	11,230	6,180	864	31.0	26,784	51,000	2,915	750	ABW-5095
	1	小客貨兩用車	4	10206	2261	11,230	6,180	864	31.0	26,784	51,000	2,915	750	ABW-5100
	1	小客貨兩用車	4	10308	2378	11,230	6,180	864	31.0	26,784	51,000	2,915	750	AJF-5382
	1	小客貨兩用車	4	10308	2378	11,230	6,180	864	31.0	26,784	51,000	2,915	750	AJF-5383
	1	小客貨兩用車	4	10308	2378	11,230	6,180	864	31.0	26,784	51,000	2,915	750	AJF-5387
	1	小客貨兩用車	4	10308	2378	11,230	6,180	864	31.0	26,784	51,000	2,915	750	AJF-5390
	1	小客貨兩用車	4	10308	2378	11,230	6,180	864	31.0	26,784	51,000	2,915	750	AJF-5391
	1	小客貨兩用車	4	10308	2378	11,230	6,180	864	31.0	26,784	51,000	2,915	750	AJF-5392
	1	小客貨兩用車	4	10406	2378	11,230	6,180	864	31.0	26,784	51,000	2,915	750	AKR-5392臺中市雅潭地政事務所移撥
	1	小客貨兩用車	4	11208	2359	11,230	6,180	864	31.0	26,784	25,500	2,915		BTT-3561
	1	小客貨兩用車	4	11208	2359	11,230	6,180	864	31.0	26,784	25,500	2,915		BTT-3572
	1	油電混合動力車	4	11207	1798	7,120	4,800	600	31.0	18,600	25,500	2,483		BTS-8317
	1	油電混合動力車	4	11207	1798	7,120	4,800	600	31.0	18,600	25,500	2,483		BTS-8327
	合計					137,770	77,580			331,824	561,000	37,031	6,750	

歲出按職能及經濟性綜合分類表

歲出按職能及經

中華民國115

職能別分類	經濟性分類	經常支出							資本支出					
		受僱人員報酬	購買商品及勞務支出	債務利息	土地租金支出	經常移轉			經常支出合計	投資及增資				
						對企業	對非營利及民間機構	對政府		對國外	對營業基金	對非營業特種基金	對民間企業	
總計		117,861	27,221					204			145,286			
01 一般公共事務		117,861	27,221					204			145,286			
02 防衛														
03 公共秩序與安全														
04 教育														
05 保健														
06 社會安全與福利														
07 住宅及社區服務														
08 娛樂、文化與宗教														
09 燃料與能源														
10 農、林、漁、牧業														
11 礦業、製造業及營造業														
12 運輸及通信														
13 其他經濟服務														
14 環境保護														
15 其他支出														

地政事務所

濟性綜合分類表

年度

單位：新臺幣千元

資本支出														總計
資本移轉				土地購入	無形資產購入	固定資本形成							資本支出合計	
對企業	對非營利及民間機構	對政府	對國外			住宅	非住宅房屋	營建工程	運輸工具	資訊軟體	其他設備及機器	土地改良		
											2,920		2,920	148,206
											2,920		2,920	148,206

臺中市中正地政事務所

轉帳收支對照表

中華民國 115 年度

單位：新臺幣千元

歲				出	歲				入		
科				預 算 數	科				預 算 數		
款	項	目	節		名 稱 及 編 號	款	項	目		節	名 稱 及 編 號
				總計	30,703					總計	228,823
19				00190000000 臺中市政府地政局主管	22,000	03				05000000000 規費收入	220,000
	001			00193800000 臺中市政府地政局	22,000		094			05193820000 臺中市中正地政事務所	220,000
		02		37193801300 地政業務	22,000			01		05193820100 行政規費收入	220,000
			01	37193801301 地籍管理	22,000				03	05193820103 登記費	220,000
19				00190000000 臺中市政府地政局主管	180	02				04000000000 罰款及賠償收入	300
	003			00193820000 臺中市中正地政事務所	180		097			04193820000 臺中市中正地政事務所	300
		02		37193821300 地政業務	160			01		04193820100 罰金罰鍰及怠金	300
			01	37193821302 地價管理	160				01	04193820101 罰金罰鍰	300
		03		37193829000 一般建築及設備	20						
			01	37193829001 一般建築及設備	20						
19				00190000000 臺中市政府地政局主管	8,523	06				09000000000 補助及協助收入	4,097
	003			00193820000 臺中市中正地政事務所	8,523		067			09193800000 臺中市政府地政局	4,097
		01		37193820100 一般行政	598			01		09193800100 上級政府補助收入	4,097
			01	37193820101 行政管理	598				01	09193800101 一般性補助收入	4,097
		02		37193821300 地政業務	5,125	08				12000000000 其他收入	4,426
			01	37193821302 地價管理	112			089		12193800000 臺中市政府地政局	4,426
		02		37193821307 測量管理	4,797				01	12193800200 雜項收入	4,426
		03		37193821309 登記管理	216				02	12193800210 其他雜項收入	4,426
		03		37193829000 一般建築及設備	2,800						
			01	37193829001 一般建築及設備	2,800						